

Praeitose pamokose sužinojote, kas yra **Forex techninė analizė**. Atėjo laikas žengti dar vieną žingsnį į priekį ir susipažinti su įvairiais kainų atvaizdavimo būdais. Greičiausiai esate susidūrę tik su pačiu paprasčiausiu grafiko tipu - linijiniu. Tačiau rimti spekuliantai šių grafikų beveik nenaudoja, mat jose užkoduota labai mažai informacijos. Šioje paskaitoje supažindinsime jus su pačiu populiariausiu kainos grafiko tipu - japoniškais žvakėmis, kad galėtumėte skaityti grafikus kaip tikri profesionalai.

Forex techninė analizė ir skirtingi grafikų tipai

Forex techninė analizė gali būti atliekama naudojant 3 grafikų tipus: brūkšninis (1), žvakių (2) ir linijinis (3). Forex techninė analizė dažniausiai atliekama naudojant japoniškų žvakių grafiką, kitaip dar vadinamas japoniškais žvakėmis.



Japoniškos žvakės spekuliantams daug pasako apie tai, kas vyko rinkoje tam tikru periodu. Atsižvelgiant į japoniškos žvakės formą ar kelių žvakių kombinaciją prognozuojama, kaip keisis valiutos kursas ateityje.

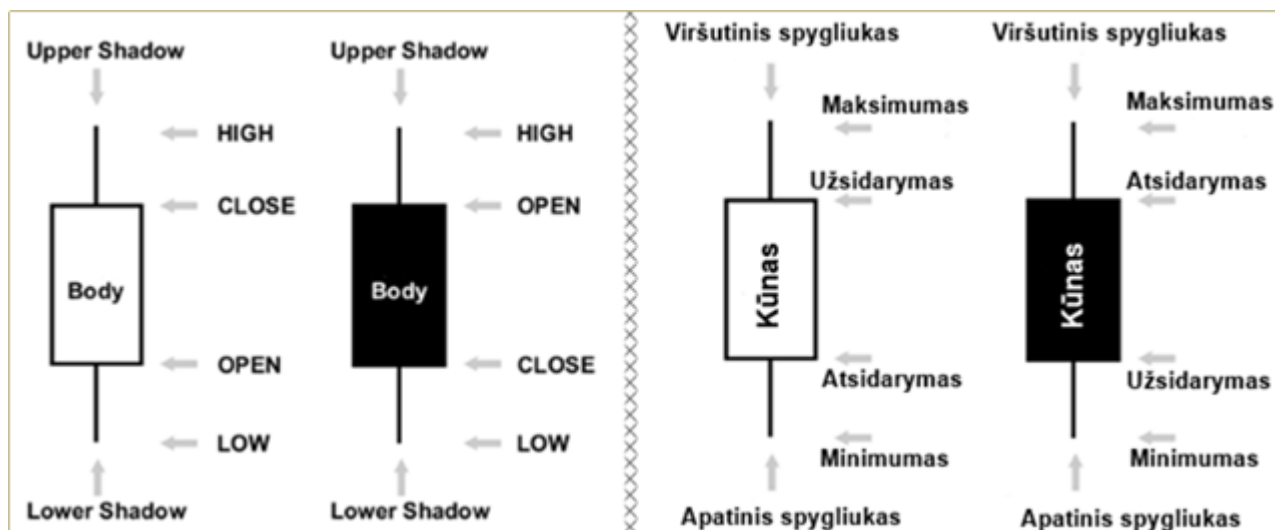
//

Taigi kaip atliekama Forex techninė analizė analizuojant japoniškas žvakes, kokia

informacija yra „užkoduota“ žvakėje? Kaip skaityti šią informaciją? Kodėl investuotojams jos tokios svarbios?

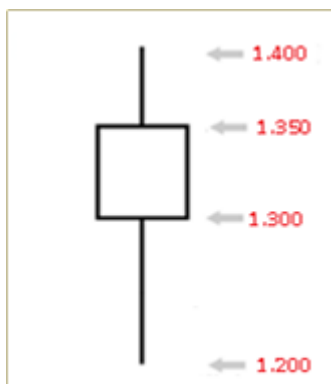
Japoniškos žvakės

Japoniškos žvakės parodo, kaip keitėsi kaina tam tikru laiko periodu. Galite patys pasirinkti, kokį laiko periodą analizuojate – 1 min, 5 min, 15 min, 1 val. ir t.t. Praėjus pasirinktam laiko periodui atsidarys vis nauja žvakė, kurioje bus užkoduota informacija apie tai, kaip visą tą laiką keitėsi kaina. Žvakės kūnas (stačiakampis) parodo, koks buvo kursas, kai prasidėjo laiko periodas ir kai baigėsi. Jeigu žvakės kūnas tuščiaviduris – kursas pakilo nuo to laiko, kai atsidarė žvakė, kai pilnaviduris – nukrito. Virš ir po stačiakampiu esančios vertikalios linijos („spygliukai“ angl. shadows) parodo kiek analizuojamu laiko periodu buvo maksimaliai pakilęs ir kiek nukritęs kursas.



Kaip matote iš paveikslėlio, yra du terminų tipai – angliški terminai ir lietuviški. Kodėl nusprendėme jums pateikti abiejų kalbų vertimus? Iš esmės, dauguma spekuliacinio literatūros yra anglų kalba, nemaža dalis lietuviškų forumų taip pat naudoja anglišką terminus, todėl pravartu kai kuriuos terminus žinoti dviejomis kalbomis.

Pvz., esant H1 (valandiniam periodui) žvakė 12 valandą atsidaro ties 1,300 kursu (Atsidarymo kaina). Jei per tą valandą kaina pakyla daugiausiai iki 1,400 (periodo maksimumas), nusileidžia iki 1,200 (periodo minimumas) ir 13 valandą užsidaro ties 1,350 (užsidarymo kaina), tai žvakė atrodys taip:

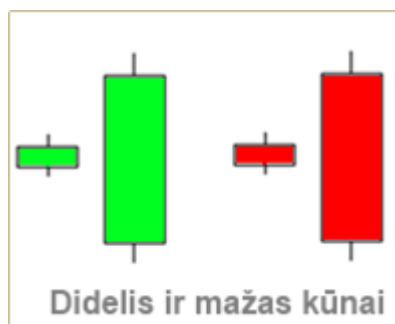


Japoniškos žvakės kūnas

Kaip ir žmonės, žvakės taip pat turi skirtingus kūnus. Vieni jų būna didesni, kiti mažesni. Skirtingi kūnai, pasako skirtingas tendencijas:

- Dideli žvakių kūnai signalizuoja stiprią pirkimo ar pardavimo tendenciją. Kuo didesnis yra kūnas, tuo didesnis pirkimo arba pardavimo spaudimas. Tai reiškia, kad pirkėjai/pardavėjai vyrauja rinkoje (pvz., jei kaina kyla, vyrauja pirkėjai, ir kuo žvakės kūnas didesnis, tuo didesnė pirkėjų jėga).
- Maži žvakių kūnai – priešinga situacija nuo didelių kūnų, kuomet vyksta nežymūs pokyčiai tarp pirkėjų ir pardavėjų. Kai žvakės yra mažos, laikoma, kad rinka yra rami, nėra reikšmingų įvykių, kurie padėtų meškoms arba buliams perimti iniciatyvą.

Kitaip tariant, kaip jau galėjote suprasti iš pavyzdžių, žvakių kūnai mums parodo, kaip stipriai vyrauja pirkimo/pardavimo tendencija. Jei kūnas didelis, yra stipri tendencija atitinkama kryptimi, todėl būtų galima eiti kartu su tendencija (t.y. esant didelei pirkimo tendencijai, prisijungti prie pirkimo). Kai yra mažas kūnas, nėra labai stiprios tendencijos.



Japoniškų žvakių spygliukai

Viršutiniai ir apatiniai spygliukai japoniškų žvakių grafike mums atskleidžia svarbias to periodo detales. Viršutinis spygliukas mums parodo periodo (H1, H4 ir t.t.) didžiausią kainą, o apatinis spygliukas – mažiausią kainą, kuri buvo pasiekta per tą laikotarpį.

Kad būtų paprasčiau, panaudokime pavyzdį. Kadangi mes esame lietuviai ir mylime krepšinį, bus lengviau mintį perteikti per krepšinio pavyzdį. Taigi, išsivaizduokime: žaidžia 2 komandos – buliai ir meškos. Dabar vyksta paskutinis kėlinys. Išsivaizduokime, kad japoniška žvakė atspindi, koku tašku skirtumu meškos laimi. Ketvirtas kėlinys prasidėjo lygiu rezultatu buvo 70:70 (taškų skirtumas = atsidarymo kaina), per pirmą minutę meškos pelnė 2 taškus, dabar rezultatas 70:72 (taigi buliai veda -2 taškais = kurso minimumas), tačiau per kitas 7 minutes, buliai pelnė 10 taškų ir rezultatas tapo 80:72 (buliai vedė +8 taškais = kurso maksimumas). Likus 2 minutėm meškos pakeitė taktiką, sugebėjo pelnyti 7 taškus, tačiau vis tiek pralošė rezultatu 80:79 (buliai laimėjo +1 tašku = užsidarymo kaina). Rungtynės buvo **ITEMPTA KOVA** tarp dviejų komandų. Kaip tai atrodo iš žvakių perspektyvos?

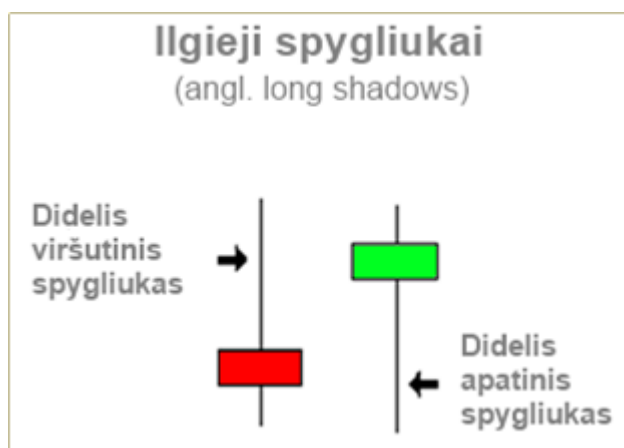


Panašiai yra ir su žvakėmis. Dideli viršutiniai/apatiniai spygliukai reiškia, kad vyko įnirtinga kova tarp pirkėjų ir pardavėjų, tačiau periodo pabaigoje kaina beveik nepasikeitė, kadangi pirkėjų ir pardavėjų spaudimas buvo panašus.

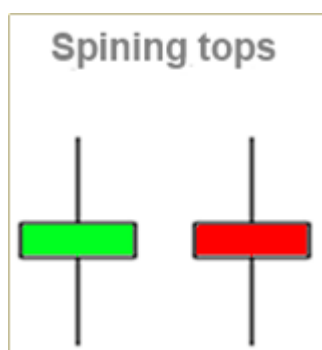
Ilgieji spygliukai (angl. long shadows)

- Didelis viršutinis spygliukas (angl. long upper shadow) – tai žvakė, turinti ilgą viršutinį spygliuką ir trumpą apatinį. Tokia žvakė susiformuoja kuomet dėl pirkėjų aktyvumo kaina pakyla, tačiau į rinką grįžus pardavėjams ir kursas pradeda kristi, taip užsidarymo kaina priartėja prie atsidarymo.
- Didelis apatinis spygliukas (angl. long lower shadow) – tai žvakė, turinti ilgą apatinį

spygliuką ir trumpą viršutinį. Tokia žvakė susiformuoja kuomet kažkuriuo momentu dominuojant pardavėjams kaina stipriai sumažėja, bet grįžus pirkėjams, kursas sugrįžta prie atidarymo kainos.

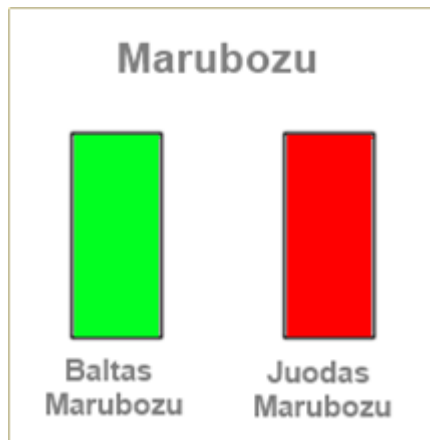


Japoniška žvakė: „Vilkelis“ (angl. spinning tops)



Tai tokios žvakės, kurios turi ilgus tiek apatinius, tiek viršutinius spygliukus ir mažą kūną. Tokiu atveju, kūno spalva mums yra nesvarbi, nes pati žvakė mums parodo, kad rinkoje yra neapsisprendimas, kas ima viršų – pardavėjai ar pirkėjai. Taip atsitinka todėl, kad tiek meškų, tiek bulių jėgos yra apylygės. Panašiai kaip virvės traukime – pirmosios varžybų sekundės – kažkuri viena pusė daug ištempia virvę į savo pusę, tada priešinga komanda perima persvarą į savo pusę, taip pirmosios sekundės virvė iš principo juda ties viduriu.

Japoniška žvakė: „Marubozu“



Marubozu reiškia, kad žvakė neturi spygliukų, t.y. yra tik jos kūnai. Neskaitant ar žvakė yra tuščiavidurė ar pilnavidurė, jos maksimumas ir minimumas sutaps su atsidarymu ir užsidarymu.

- Baltasis Marubozu – tai buliška tendencija, kuri rodo, kad pirkejai buvo šio periodo lyderiai (praktiškai nebuvo tokių stiprių meškų, kad sugebėtų bent kiek pasipriešinti). Dažniausiai, tai yra signalas, kad tęsiasi ar prasideda bulių, t.y. kilimo tendencija.
- Juodasis Marubozu – tai meškiška tendencija, kuri rodo, kad pardavėjai buvo šio periodo lyderiai. Dažniausiai, tai yra signalas, kad tęsiasi arba prasideda krintanti tendencija.

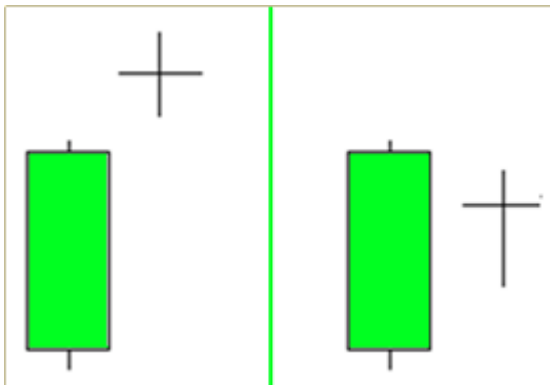
Japoniška žvakė: „Doji“

Doji žvakės turi atsidarymus ir užsidarymus tame pačiame lygmenyje arba bent labai arti tos ribos (pvz.: atsidaro ties 1,3000, o užsidaro irgi ties 1,3000 arba netoli tos ribos – 1,3001 ar pan.). Doji yra labai panaši į Vilkelio žvakę. Skirtumas tas, kad Vilkelio žvakėje yra aiški (nors ir nežymi) pirkėjų arba pardavėjų persvara, tuo tarpu doji žvakė parodo, kad pirkėjų ir pardavėjų galia yra vienoda. Viršutinių ir apatinių spygliukų ilgiai, gali įvairiai keistis, todėl yra 4 Doji tipai:

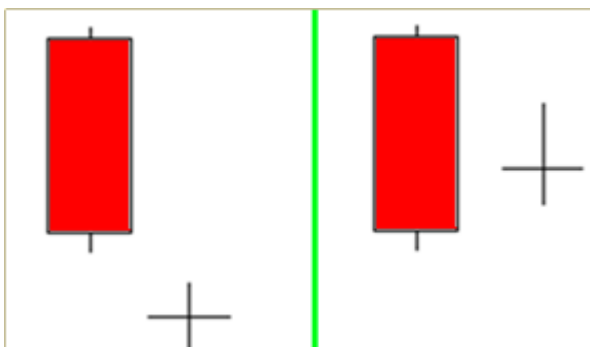


Jei mes pamatome kurią nors Doji, tai yra signalas atkreipti ypatingą dėmesį į prieš tai buvusią žvakę/-es. Jei, pavyzdžiui, tai buvo didelės tuščiavidurės žvakės (pvz. Didelės žvakės

arba Marubozu), tai yra signalas, kad buliai išsikvėpė – jie pavargo ir nusilpo. Kad kursas ir toliau kiltų, reiktų daugiau bulių, tačiau šiuo atveju jų jau nebėra, todėl meškos pradeda ruošti „atėjimui į valdžią“.



Ir atvirkščiai, jei prieš tai buvo pilnavidurės (kritimo) žvakės (pvz. Didelės žvakės arba Marubozu), tai reiškia meškų išsikvėpimą ir stiprių bulių atėjimą į rinką.



Japoniškos žvakės: „Plaktukas ir pakaruoklis“

Plaktukas ir pakaruoklis (angl. Hammer ir Hanging man) iš principo yra tokios pat figūros. Abi figūros turi mažus kūnelius, ilgą apatinį ir trumpą viršutinį spygliukus. Plaktukas yra tuščiaaviduris (t.y. pirkimo žvakė), o Pakaruoklis yra pilnaviduris (t.y. pardavimo žvakė).

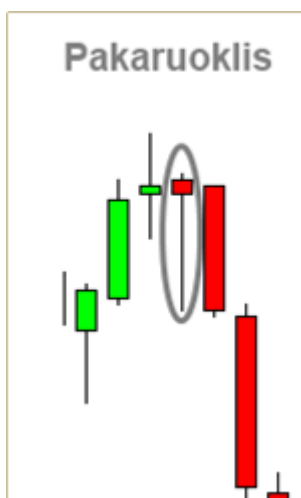
Plaktukas praneša, kad pardavėjų spaudimas mažėja ir greitai rinkoje pradės dominuoti pirkėjai (kaina pradės brangti). Kai kursas nuolat krenta, plaktukas signalizuoja, kad dugnas jau čia pat ir kursas tuoj vėl pradės kilti. Ilgas apatinis spygliukas reiškia, kad pardavėjų spaudimas sumažėja ir į rinką sugrįžta pirkėjai (t.y. užsidarymo kaina buvo visai netoli atsidarymo). Tačiau neapsigaukite, jei pamatote krentančią tendenciją ir tada pamatote plaktuką, tai dar nereiškia, kad iš karto turite atidaryti pirkimo sandorį. Rinka ne visada yra taip lengvai nuspėjama. Plaktuko požymiai:

- Apatinis spygliukas yra dvigubai ar trigubai didesnis už kūną;
- Mažas viršutinis spygliukas, arba jo išvis nėra;
- Kūnas yra kuo arčiau maksimumo ribos (arba užsidarymas ir yra maksimumo riba).



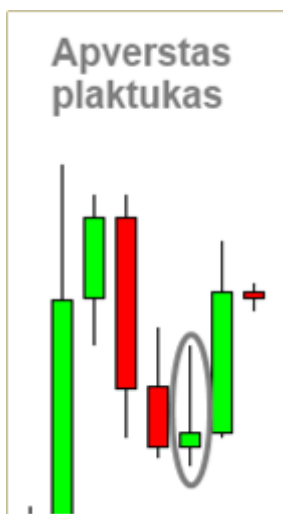
Pakaruoklis, yra tas pats plaktukas, tačiau ne tuščiaviduris, bet pilnaviduris. Jeigu Plaktukas reiškia bulių tendencijos pradžia, tai pakaruoklis atvirkščiai, reiškia meškų tendencijos pradžia. Meškų tendencijos patvirtinimai:

- Apatinis spygliukas yra dvigubai ar trigubai didesnis už kūną;
- Mažas viršutinis spygliukas, arba jo išvis nėra;
- Kūnas yra kuo arčiau maksimumo ribos (arba užsidarymas ir yra maksimumo riba).



Japoniškos žvakės: „Apverstas plaktukas ir krentanti žvaigždė“

Apverstas plaktukas (angl. inverted hammer) atsiranda tuomet, kai kursas stabiliai krenta, signalizuodamas kainos brangimą. Jo ilgi viršutiniai (ne apatiniai!) spygliukai rodo, kad buliai stengėsi pakelti kursą daug daugiau, tačiau jiems tai nepavyko dėl pardavėjų spaudimo. Tačiau žvakė užsidarė aukščiau atidarymo kainos, o tai yra geras signalas, kad visi kurie norėjo parduoti, jau padavė. Kadangi rinkoje nebeliko pardavėjų, kaina tuojau pradės kilti.



Krentanti žvaigždė (angl. shooting star) signalizuoja kainos pigimą. Iš principo krentanti žvaigždė yra lygiai tas pats kaip ir apverstas plaktukas, tačiau išsivėpia jau ne meškos, o buliai ir prasideda ne bulių, bet meškų tendencija.

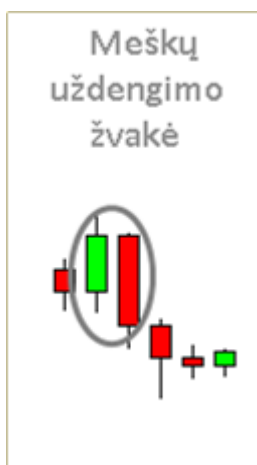


„Uždengiančios“ japoniškos žvakės

Bulių uždengiančios žvakės (angl. bullish engulfing pattern) – tai 2 žvakių kombinacija, kuri signalizuoja, kad artėja galimas stiprus kurso kilimas. Ši žvakių kombinacija pastebima tuomet, kai po meškos žvakės, eina didesnė už ją buliška žvakė. Antra žvakės kūnas uždengia prieš tai buvusią žvakę – t.y. antrosios žvakės kūno atsidarymo ir uždarymo kaina yra didesnė už prieš tai buvusios meškų žvakės atsidarymo ir uždarymo kainą. Tai dažnai atsitinka po prieš tai buvusios krentančios tendencijos ir signalizuoja, kad pardavėjų spaudimas baigėsi ir kaina turėtų pradėti kilti.

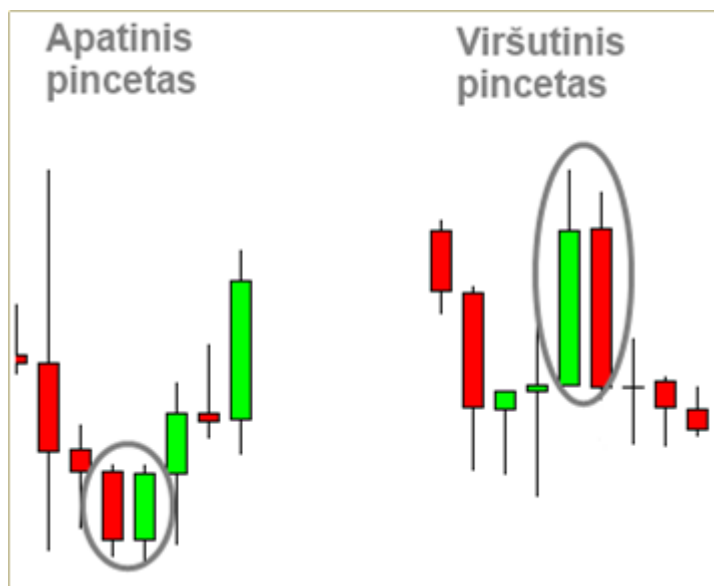


Meškiškų uždengimo žvakių kombinacija (angl. bearish engulfing pattern) signalizuoja apie artėjantį pardavėjų dominavimą ir kainos mažėjimą. Pardavimo žvakės kūnas turi būti didesnis už prieš tai buvusios pirkimo žvakės kūną.



Japoniškos žvakės: „Viršutinis ar apatinis pincetas“

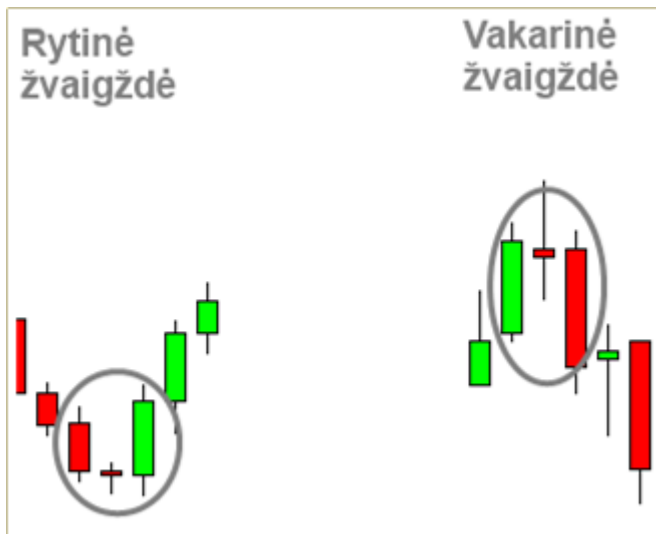
Viršutinis ir apatinis pincetas (angl. Tweezer bottoms and tops) – tai žvakių kombinacija sudaryta iš dviejų identiškos formos, tačiau skirtingos spalvos žvakių. Pirmoji žvakė atspindi esamo trendo spalvą, antroji – naujo trendo spalvą, t.y. jei yra krentantis trendas, meškų tendencija, pirmoji žvakė bus meškų, antroji – bulių. Abi žvakės turi būti identiškos arba beveik identiškos savo kūnų ir spygliukų dydžiu. Šio tipo žvakės dažniausiai yra pastebimos po užsitęsusio trendo ir yra signalizuojančios apie trendo pasikeitimą.



Japoniškos žvakės: „Vakarinė ir rytinė žvaigždės“

Rytinė ir vakarinė žvaigždės (angl. Evening and morning stars) yra trijų žvakių kombinacija, kurią dažniausiai galėsite pastebėti trendo pabaigoje ir ji signalizuos naujo trendo pradžią. Šių figūrų savybės:

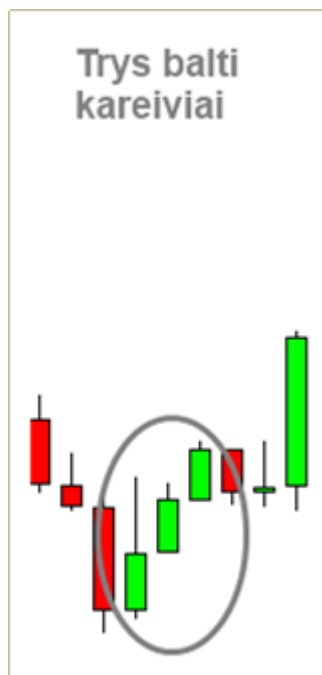
- Pirmoji žvakė yra einamojo trendo (krentančio ar kylančio);
- Antroji žvakė yra maža, tikėtina, kad tai gali būti doji arba vilkelio (angl. Spinning top) formos žvakė. Nėra jokios skirtumo, ar ši žvakė yra pardavimo ar pirkimo, svarbiausia žvakės forma, kuri mums parodo apie trendo „išsikvėpimą“
- Trečioji žvakė yra tarsi naujojo trendo patvirtinimas, kai jos užsidarymo riba būna už pirmosios žvakės kūno vidurio.



Japoniškos žvakės: „Trys balti kareiviai ir trys juodos varnos“

Trys balti kareiviai (angl. Three white soldiers) – tai trijų žvakių kombinacija, kuri susiformuoja vienai paskui kitą sekant kylančiomis, didelėmis bulių žvakėmis. Tai kylančio trendo patvirtinimas. Jei išvysite šias figūras po krentančio trendo, tai bus jūsų signalas, kad trendas pasikeitė ir kaina pradės kilti. Savybės:

- Pirmoji žvakė dar yra vadinama apsisukimo žvake. Ji užbaigia prieš tai buvusį trendą ir signalizuoja, kad prasideda naujas trendas.
- Kad trendo apsisukimas būtų patvirtintas, antroji žvakė turi būti didesnė nei pirmosios žvakės kūnas. Antrosios žvakės atsidarymo kaina turi būti jos minimumas (t.y. apatinis spygliukas turi būti kuo mažesnis), o užsidarymo riba turėtų būti labai netoli žvakės maksimumo, arba net sutapti su juo (t.y. viršutinis spygliukas turi būti labai mažas).
- Kad trijų baltų kareivių kombinacija būtų užbaigta, trečioji žvakė turėtų būti ne mažesnė kaip antroji ir turėti mažus spygliukus, arba išvis jų neturėti.



Trys juodos varnos (angl. three black crows) – tai trijų žvakių kombinacija, kuri susiformuoja vienai paskui kitą krentančiomis, didelėmis meškų žvakėmis. Tai būna krentančio trendo patvirtinimas. Jei išvystate šias figūras po kylančio trendo, tai bus jūsų signalas, kad kainos tendencija pasikeitė. Ši žvakių kombinacija turi tas pačias savybes kaip ir „trys balti kareiviai“.



Uždengiančių japoniškų žvakių kombinacija

Uždengiančių žvakių kombinacija signalizuoja tą patį, kaip ir uždengianti žvakė – trendo apsisukimą. Skirtumas tas, kad uždengiančių žvakių kombinacija sudaryta iš trijų žvakių. Uždengiančių žvakių kombinacija gali būti kylanti arba krentanti.

Kylanti uždengiančių žvakių kombinacija (angl. Three inside up) atitinka 3 kriterijus:

- Pirmoji žvakė turi turėti didelį kūną ir priklausyti krentančiam trendui.
- Antroji žvakė, jau turi priklausyti kylančiam trendui ir pasiekti bent jau pirmosios žvakės kūno vidurį. Žinoma, gali jį ir viršyti.
- Trečioji žvakė turi užsidaryti tokiam lygyje, kad jos užsidarymo riba, būtų aukštesnė, nei pirmosios žvakės maksimumas (viršutinis spygliukas). Tai reikš galutinį trendo pramušimą ir jo apsisukimą.



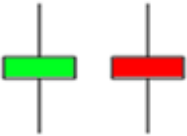

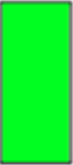


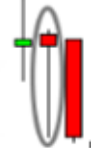


Krentanti uždengiančių žvakių kombinacija (angl. Three inside down) signalizuoja, kad pirkėjų spaudimas išsikvėpė ir į rinką sugrįžta pardavėjai. Krentančios uždengiančios žvakių kombinacijos savybės:

- Pirmoji žvakė dar turi priklausyti kylančiam trendui ir turi turėti didelį kūną.
- Antroji žvakė turi priklausyti kylančiam trendui ir pasiekti bent jau pirmosios žvakės kūno vidurį ar netgi jį ir pralenkti.
- Trečioji žvakė turi užsidaryti tokiam lygyje, kad jos užsidarymo riba būtų žemesnė, nei pirmosios žvakės minimumas. Tai reikš galutinį trendo pramušimą ir jo apsisukimą.



Sveikiname! Dabar jūs žinote pagrindines japoniškų žvakių figūras ir žvakių kombinacijas. Žinome, kad pirmam kartui, tai atrodo šiek tiek daugiau nei galima sukramtyti, todėl tam yra žvakių atmintinė lentelė, kuri padės jums gaudytis bendroje situacijoje ! Atsispausdinkite ją ar išsisaugokite, kad visuomet visos figūros būtų „po ranka“.

Žvakių formos:

Pavadinimas	Tendencija	Forma
Vilkelis (spining top)	Bulių/ meškų	
Doji	Bulių/ meškų	
Baltas Marubozu	Bulių	
Juodas Marubozu	Meškų	
Plaktukas	Bulių	
Pakaruoklis	Meškų	
Apverstas plaktukas	Bulių	
Krentanti žvaigždė	Meškų	

Dviejų žvakių kombinacijos:

Pavadinimas	Tendencija	Forma
Bulių uždengimas	Bulių	
Meškų uždengimas	Meškų	
Apatinis pincetas	Bulių	
Viršutinis pincetas	Meškų	

Trijų žvakių kombinacijos:

Pavadinimas	Tendencija	Forma
Rytinė žveigždė	Bulių	
Vakarinė žveigždė	Meškų	
3 balti kareiviai	Bulių	
3 juodos varnos	Meškų	
Kylančios uždengiančios žvakės	Bulių	
Krentančios uždengiančios žvakės	Meškų	

Pabaigai

Galėtume lažintis, kad beveik kiekvieno profesionalaus spekulianto Forex techninė analizė neapseina be japoniškų žvakių, kadangi jos parodo kada išsikvepia pirkėjų ir pardavėjų spaudimas ir pasikeičia trendas. Taigi dar kartą trumpai prisiminkime, ką japoniškos žvakės reiškia spekuliantui.

- Jei žvakės užsidarymo riba yra aukščiau nei jos atsidarymo riba, tuomet tokia žvakė yra vadinama kylančia arba bulių žvake.
- Jei žvakės užsidarymo riba yra žemiau nei jos atsidarymo riba, tuomet tokia žvakė yra vadinama krentančia arba meškų žvake.
- Tarpas tarp atsidarymo ir užsidarymo ribos yra vadinamas žvakės kūnu.
- Spygliukas, esantis virš kūno, rodo tos žvakės periodo maksimalią kainą, o spygliukas

esantis po kūnu – periodo minimalią kainą.

- Didelės žvakės parodo stiprias pirkimo ar pardavimo tendencijas. Kuo ilgesnis yra žvakės kūnas, tuo yra didesnis pirkimo ar pardavimo spaudimas valiutos kursui.
- Mažos žvakės parodo silpnas pirkimo ar pardavimo tendencijas. Kuo trumpesnis yra žvakės kūnas, tuo yra mažesnis pirkimo ar pardavimo spaudimas valiutos kursui.
- Yra daug žvakių figūrų, kurios susideda iš įvairių žvakių kombinacijų, signalizuojančių apie trendo pabaigą.
- Norint sėkmingai prekiauti užtenka palaikymo – pasipriešinimo lygius suderinti su žvakių kombinacijomis.

Na ir paskutinė auksinė taisyklė: Niekada negalima AKLAI pasitikėti tuo, ką jums sako pasipriešinimo/palaikymo linijos ir/ar japoniškos žvakės, todėl visada Forex techninė analizė derinama su fundamentalia analize.

9. pamoka. [Fibonači \(Fibonacci\) indikatorius](#)

Nelik abejingas: įvertink straipsnį - pasidalink su draugais...

Straipsnį parengė: Justinas J. ir Simonas Adomavičius

Forex techninė analizė: japoniškos žvakės

37 balsai/ Vid.4.9